



Union Locale des Sociétés Coopératives de Producteurs de Pourghère (Jatropha) de Koulikoro (ULSPPP)

Région: Koulikoro

Pays: Mali Contact:(+223) 2126 20 22/2126 25 88

E-mail: ulspp_kkro@yahoo.fr

Présentation: Dr Mamadou Niama SANGARE

Cell.: + (223) 76 02 58 91 . Domicile: + (223) 21 26 22 97

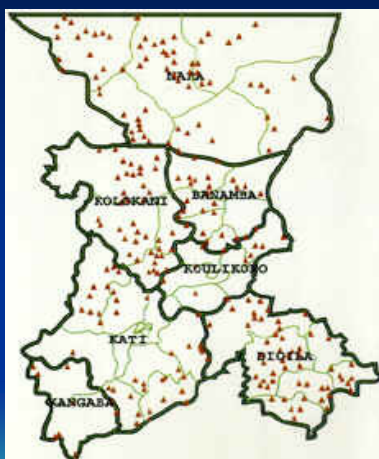
E-mail: sangare_mamad_niam@yahoo.fr



LE CONTEXTE DE LA CREATION DE L'UNION LOCALE DES SOCIETES COOPERATIVES DES PRODUCTEURS DE POURGHERE (ULSPPP) DE KOULOKORO:

- ➔ Mise en place à Koulikoro du programme de Développement Économique de la Région de Koulikoro (DERK).
- ➔ Création des filières porteuses dans les cercles de Dioila, Banamba et Koulikoro Dont la filière POURGHÈRE à Koulikoro.
- ➔ Construction de l'usine Malibiocarburant à Koulikoro.

LE CERCLE DE KOULIKORO



■ Arrondissement/commune de Koulikoro

Legende

Dinandougou, Doumba, Koula, Koulikoro, Méguétan, Nyamina, Sirakorola, Tienfala et Tougouni

Superficie	6 042 km ²
Longitude	7° 33' 38" W
Latitude	12° 51' 58" N
Population	171 000 habitants

■ Limite de cercles
■ Limite d'arrondissement
▲ Besoins en création d'écoles

Echelle en KM

0 20 40

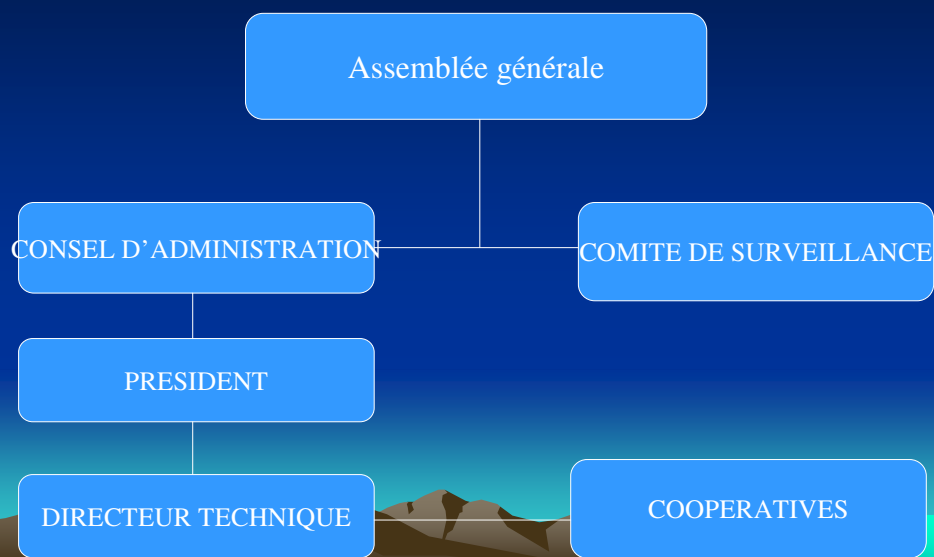
QUI SOMMES NOUS ?

- L'ULSPP regroupe 12 sociétés coopératives des producteurs et productrices de Jatropha (pourghère).
- L'ULSPP est co-actionnaire de Mali biocarburant S.A. Cette société dispose d'une usine à Koulikoro.
- créée en 2006 reconnue légalement de nos jours 1017 paysans sont membres de ULSPP dont 207 femmes et 810 hommes possédant 2112ha de Jatropha.

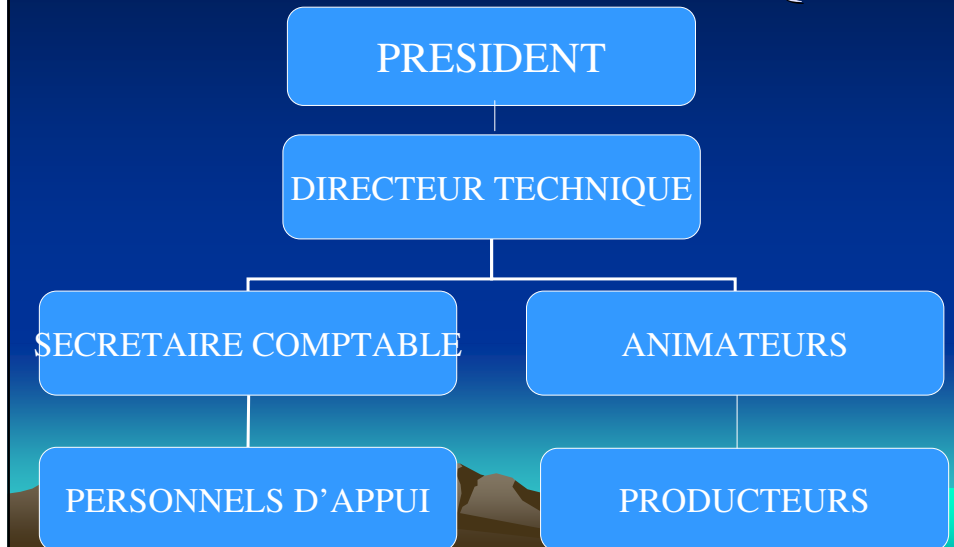
ORGANES DE GESTION

- L'assemblée générale des membres (3 délégués par société coopérative).
- Le conseil d'administration composé de 14 membres (dont 2 femmes et 12 hommes).
- Le comité de surveillance composé de 3 membres .
- Direction technique : Elle est composée de 10 salariés (un directeur technique, un comptable, des animateurs, et le personnel d'appui).

L'ORGANIGRAMME DE L'ULSPP

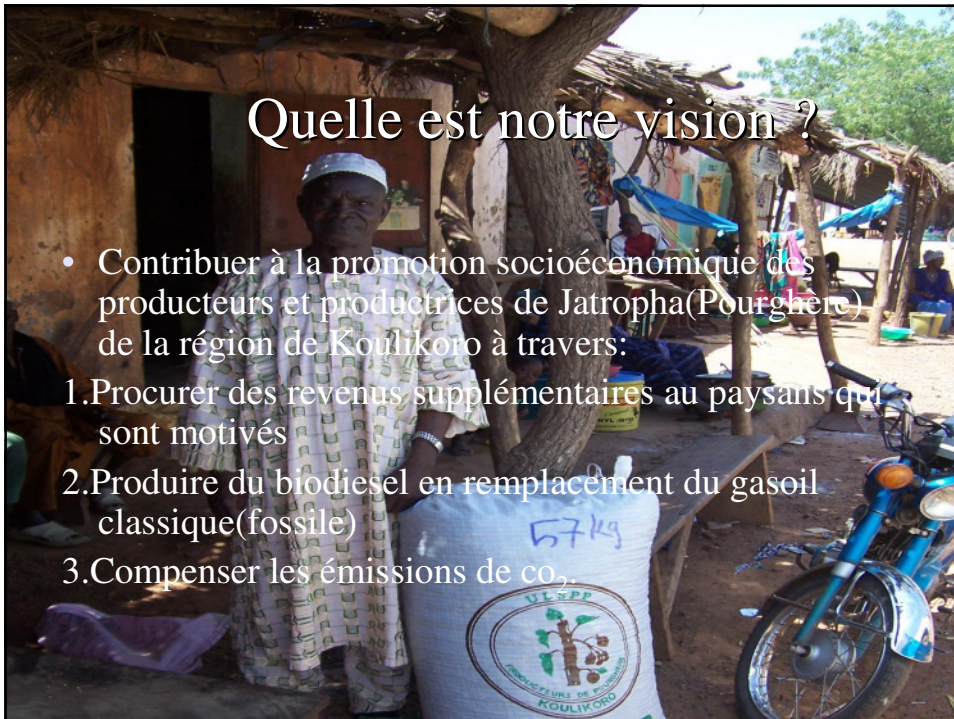


ORGANIGRAMME HIERARCHIQUE DE LA DIRECTION TECHNIQUE



Quelle est notre vision ?

- Contribuer à la promotion socioéconomique des producteurs et productrices de Jatropha (Pourghère) de la région de Koulikoro à travers:
 1. Procurer des revenus supplémentaires au paysans qui sont motivés
 2. Produire du biodiesel en remplacement du gasoil classique (fossile)
 3. Compenser les émissions de CO₂



QUELLES SON NOS MISSIONS ?

- Vulgariser et augmenter la production et la productivité du Jatropha (Pourghère) au niveau des sociétés coopératives par l'introduction d'innovation technique



QUELLES SONT NOS MISSIONS ?

- Défendre et sauvegarder les intérêts de nos membres auprès des pouvoirs publics



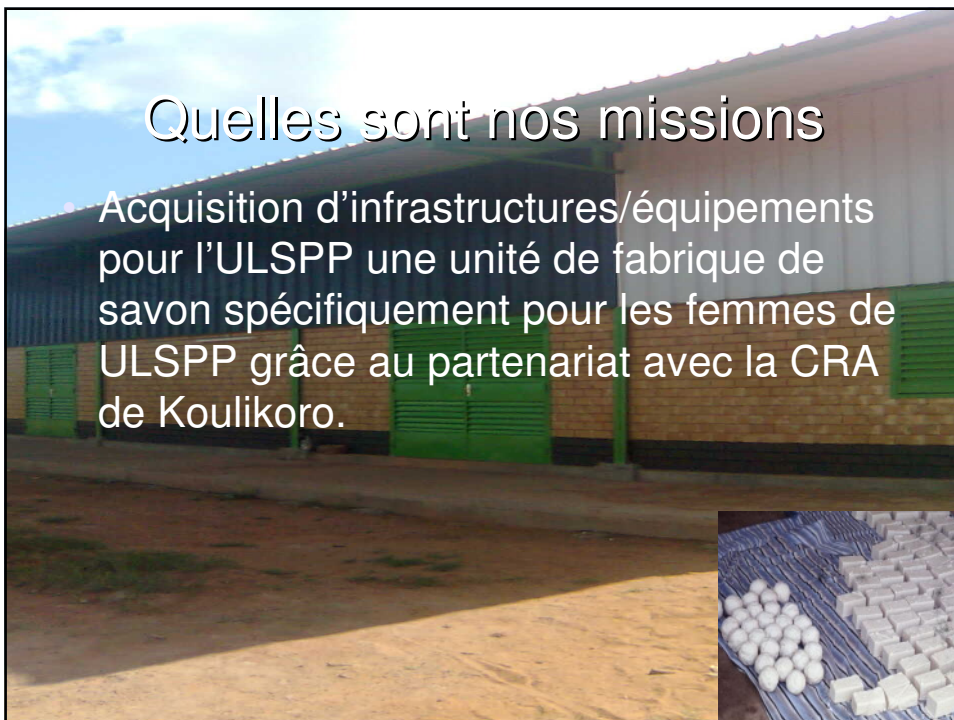
QUELLES SONT NOS MISSIONS ?

• Offrir à nos membres des services de formation et d'innovation.



Quelles sont nos missions

• Acquisition d'infrastructures/équipements pour l'ULSPP une unité de fabrication de savon spécifiquement pour les femmes de ULSPP grâce au partenariat avec la CRA de Koulikoro.



QUELLES SONT NOS MISSIONS ?

- Offrir à nos membres les services de recherche de partenaires techniques et financiers
- L'appui à l'acquisition d'équipements/ d'infrastructures

QUELLES SONT NOS MISSIONS ?

- Des noix de Jatropha achetées aux producteurs locaux sont transformées en l'huile.
- Cette huile de Jatropha achetée aux producteurs est transformée en biodiesel

11/02/2008 12:06

QUELLES SONT NOS MISSIONS ?

- Assurer de façon satisfaisante la commercialisation au Mali à travers une bonne négociation des prix aux producteurs avec Mali Biocarburant et d'autres partenaires



LE JATROPHA

- Le Jatropha curcas appartient à la famille des Euphorbiacées.
- Le Jatropha mesure normalement de 3 à 5m de haut et 8 à 10m si les conditions sont favorables.
- Les noix poussent durant l'hiver, il y a une ou deux récoltes de noix par an.
- Les principales propriétés de la plante sont, son excellente résistance à la sécheresse, et sa croissance rapide.
- Au Mali, le Jatropha, est utilisé dans les petites communautés villageoises pour délimiter champs, pâturages et bois. La plante permet aussi d'éviter l'érosion des sols par le vent. Et parce qu'elle est toxique, la plante protège les récoltes contre le bétail.
- Le Jatropha n'a presque pas besoin d'eau, il peut se planter en même temps que d'autres plantes et ne pousse donc pas aux dépens des cultures vivrières.



LES PRINCIPALES ACTIVITES de l'ULSPP

- L'achat des graines de pourghères aux producteurs et productrices membres de l'ULSPP.
- La commercialisation de l'huile de Pourghère à son principal partenaire Mali Biocarburant pour production de Biocarburant



COMMERCIALISATION DE L'HUILE DE POURGHÈRE

- Recherche de marché (achat de graines, pressage des graines et négociation de meilleurs prix avec Mali Biocarburant)
- Élaboration de plan de campagne d'achat de graines de Pourghère à l'intérieur du pays





LA COMMERCIALISATION AU NIVEAU DE L'ULSPP

- Approvisionnement des sociétés coopératives membres de l'ULSPP en semences, en équipements /matériels de stockage et conservation des graines et de l'huile de Pourghère

11/02/2008 12:06



COMMERCIALISATION AU NIVEAU DE ULSPP

- Achat de graines de Pourghère;
- Contrôle de qualité de graines de Pourghère;
- Groupage des stocks de graines de Pourghère;
- Conservation dans les magasins.

COMMERCIALISATION AU NIVEAU DE L'ULSPP

- Vente de l'huile à Mali Biocarburant S.A dont l'ULSPP est actionnaire avec 20% des parts



LA PRINCIPALE ACTIVITES DES SOCIETES COOPERATIVES

- Production de graines de Jatropha de bonne qualité;
- Satisfaire la demande de Mali Biocarburant en terme d'offre d'huile;
- Elaboration de plan de commercialisation.



PRODUCTION DE GRAINES DE QUALITES

- Élaboration d'un plan de campagne de production/commercialisation;
- Approvisionnement des membres de l'ULSPP en semences et en équipements/matériels (brouette, charrue, puits, citerne, bœufs de labour...etc).



PRODUCTION DES GRAINES DE QUALITE

- Préparation de champs de la campagne de culture (nettoyage des champs et défrichage);
- Culture proprement dite: le labour; les semis; désherbage et les entretiens divers;
- Suivi, Appui et conseil des membres de l'ULSPP dans application des techniques culturales
- Récolte, Préparation des graines, Emballage/stockage.



PRODUCTION DE GRAINES DE QUALITE

- Préparation de la phase de récolte des champs;
- Cueillette; Séchage; nettoyage et ensachage.



PRODUCTION DE GRAINE DE QUALITE

- Contrôle de qualité des graines;
- Groupage des stocks dans les sacs labellisés et dans les magasins
- Vente des graines à l'ULSPP;
- Pressage des graines pour extraire huile stockée dans les citernes;
- Vente d'huile de ULSPP à Mali Biocarburant SA;
- Transformation de l'huile de Pourghère par Mali Biocarburant S.A en Biodiesel.



QUI SONT NOS PARTENAIRES ?

Tél: 226 20 22 - Fax: 226 29 18 / Email: crakkoro@yahoo.com/Koulikoro-Mali

- La chambre régionale d'Agriculture de Koulikoro;
- L'ambassade royale des pays Bas;
- La SNV;
- Mali Biocarburant S.A
- L'AOPP; CRU; IFDC/OPV (GIPD);
- Le KIT
- Les institutions de micro finances décentralisées;
- Le PASAOP
- Trees for travel, Boerenunie ULSP, Tropeninstituut, l'université de Wageningen et KIA.

Ces partenaires sont impliqués dans ce projet et s'occupent de son accompagnement et de son développement

A l'ULSP c'est la production et la commercialisation de l'huile de qualité à travers le développement du savoir; du savoir être; et du savoir faire des producteurs et productrices

MERCI DE VOTRE ATTENTION